

BIULETYN INFORMACYJNY

GMINY

Juchnowiec Kościelny

ISSN 2299-1719

NR 1 (33)

GRUDZIEŃ 2023



Szanowni Państwo,

Po długiej przerwie oddajemy kolejny numer Biuletynu Informacyjnego. Będą mogli się Państwo zapoznać z niektórymi inwestycjami, które są lub będą realizowane w przyszłym roku: modernizacji hydroforni w Kleosinie i Ignatkach Osiedlu, nowym budynku gminy, budowie żłobka, modernizacji świetlic w Rostołtach, Hołówkach Małych i Koplanach, rozbudowie oświetlenia.

Dzięki pozyskaniu środków finansowych z Rządowego Funduszu Rozwoju Dróg wykonany będzie remont ul. Szkolnej w Juchnowcu Górnym i drogi w Wólce oraz drogi łączącej ulicę Norwida

w Kleosinie z drogą powiatową w Horodnianach.

Piszemy również o dotacjach jakie można uzyskać z budżetu gminy na przydomowe oczyszczalnie ścieków, przyłącza kanalizacyjne i usuwanie azbestu.

W biuletynie znajdą Państwo aktualne numery telefonów do Urzędu Gminy.

Życzę miłej lektury.

Krzysztof Marciniowicz
wójt Gminy Juchnowiec Kościelny

*Z okazji Świąt Bożego Narodzenia
Składamy najserdeczniejsze życzenia
zdrowia, spokoju i poczucia bezpieczeństwa.*

*Niech każda chwila w tym świątecznym czasie będzie wyjątkowa,
a Nowy Rok obdaruje Państwa pomyslnością, szczęściem
i nadzieją na lepsze jutro.*

Joanna Januszewska
Przewodnicząca Rady Gmin
Juchnowiec Kościelny

Krzysztof Marciniowicz
Wójt Gminy
Juchnowiec Kościelny

Nowy budynek Urzędu Gminy w Juchnowcu Kościelnym

Obecna siedziba gminy mieści się przy ul. Jaśminowej 19. Obiekt ma trzy kondygnacje nadziemne i jedną podziemną. Powierzchnia całkowita budynku wynosi ponad 5 tys. m² w tym użytkowej prawie 4 tys. m². Wnętrza są przestronne i nowoczesne. Znajdują się tu: biuro podawcze z informacją, multimedialna sala konferencyjna na 120 osób z przeznaczeniem w części na salę ślubów z poczekalnią, archiwum na dokumenty oraz pokoje biurowe. W pokojach, w nowej siedzibie pracują wszyscy pracownicy urzędu, co ułatwia obsługę mieszkańców i klientów.

Dotychczas osoby załatwiające cokolwiek w urzędzie gminy często skarżyły się na mały parking. Obecnie przy nowym budynku urzędu gminy jest 86 miejsc postojowych, w tym 28 w garażu podziemnym i 58 na zewnątrz. Całość jest przystosowana do obsługi osób z niepełnosprawnościami. Na parkingu znajdują się też specjalnie wytyczone dla nich miejsca. Są stojaki na 16 rowerów.

Zainwestowano także w energię odnawialną, która jest wykorzystywana na potrzeby własne obiektu - do zasilania źródła ciepła opartego na 4 pompach ciepła typu powietrze-woda, na potrzeby centralnego ogrzewania, ciepła technologicznego i ciepłej wody (w okresie zimowym) oraz na potrzeby chłodzenia i przygotowania ciepłej wody w okresie letnim.

W budynku znajdzie się też kocioł na paliwo stałe, jako dodatkowe bądź rezerwowe źródło ciepła.

W uroczystym otwarciu nowej siedziby urzędu gminy w dniu 29 września 2023 roku uczestniczyli: europosłowie, posłowie na Sejm RP, senatorowie, duchowni, prezydent, burmistrzowie i wójtowie ościennych gmin, przedstawiciele przedsiębiorstw z terenu gminy oraz mieszkańcy.

Biskup Henryk Ciereszko i Arcybiskup Białostocki Jakub dokonali poświęcenia nowego, nowoczesnego budynku urzędu gminy. Goście mieli okazję obejrzeć pomieszczenia urzędu gminy. Były wyrazy uznania i życzenia, aby nowa siedziba służyła mieszkańcom.

Kolejnymi wydarzeniami jakie odbyły się w nowym budynku urzędu były: Dzień Seniora i Dzień Otwarty. 14 listopada odbył się Ogólnopolski Dzień Seniora w nowym budynku urzędu gminy. Życzenia seniorom złożył Krzysztof Marcinowicz i oprowadził mieszkańców po nowej siedzibie urzędu gminy.

W dniu 25 listopada 2023 r.(sobota) w urzędzie gminy można było załatwić urzędowe sprawy oraz zwiedzić jego pomieszczenia. Osobiście zwiedzających oprowadzał wójt Krzysztof Marcinowicz. Wieść gminna głosi, że to czynność prozdrowotna. Orowadzający przemierzył dystans 5 km.



Złote Gody i Setne Urodziny

Miesiąc wrzesień w Urzędzie Stanu Cywilnego w Juchnowcu Kościelnym obfitował w niecodzienne wydarzenia.

Jednym z nich był jubileusz 50-lecia zawarcia związku małżeńskiego - Złote Gody, który świętowały 22 pary małżeńskie z Gminy Juchnowiec Kościelny. Uroczystość z tej okazji odbyła się 12 września w sali konferencyjnej, w nowym budynku urzędu gminy.

Na wniosek wójta jubilatом zostały przyznane przez Prezydenta RP medale za długoletnie pożycie małżeńskie. Medale wręczył wójt, Krzysztof Marciniowicz.

Złożył gratulacje i serdeczne życzenia, by zachowali dobre zdrowie i samopoczucie oraz pogodę ducha, a także przeżyli wspólnie jeszcze wiele lat w miłości i wzajemnej wyrozumiałości.

- Życie każdego człowieka to nieustanne doświadczenia - blaski i cienie codzienności. Lecz ta trudna droga staje się o wiele łatwiejsza, kiedy nie pokonuje się jej samotnie - mówił Krzysztof Marciniowicz.

Jubilaci otrzymali kwiaty oraz upominki. Nie zabrakło tortu i symbolicznego toastu. Oprawę artystyczną zapewnił zespół dziecięcy „Jarzębinki” przy Zespole Szkół w Juchnowcu Górnym.

Kolejne wydarzenia to: Setne urodziny dwojga mieszkańców naszej gminy.

Jubilatom życzenia dalszych długich lat życia w zdrowiu i otoczeniu bliskich osób złożyły władze gminy i kierownik urzędu stanu cywilnego. W życzeniach przekazanych dostojnym jubilatом podkreślano, że ich urodziny są okazją niecodzienną i doniosłą. Niewielu z nas ma możliwość obchodzenia setnych urodzin. Sto lat to czas, który wydaje się być nie do osiągnięcia. Jest to czas, w którym zebrać można mnóstwo doświadczeń i mądrości, przeżyć wspaniałe chwile szczęścia i radości. Jubilaci otrzymali kwiaty oraz upominki.

Władze gminy jubilatом przekazały również gratulacje od premiera i wojewody podlaskiego.



Podatki i opłata za odpady komunalne w 2024 roku bez zmian, podatek leśny nieznacznie wzrośnie.

Rada Gminy na listopadowej sesji obniżyła cenę skupu żyta do celów podatku rolnego z kwoty **89,63 zł** za dt do kwoty **55 zł** za dt. W konsekwencji, wymiar podatku rolnego z 1 ha przeliczeniowego wyniesie **137,50 zł**, gdy posiadamy gospodarstwo rolne oraz **275 zł** z hektara fizycznego, płaconego przez podatników, którzy nie mają gospodarstwa rolnego, czyli podatek rolny pozostanie na tym samym poziomie w stosunku do roku 2023.

Stawki podatku od nieruchomości na rok 2024 pozostają na niezmiennym poziomie w stosunku do roku 2023. Obowiązujące stawki podatku od nieruchomości określa Uchwała NR XLVI/477/2022 Rady Gminy Juchnowiec Kościelny z dnia 28 listopada 2022 roku w sprawie określenia wysokości stawek podatku od nieruchomości.

Stawki podatku od nieruchomości w gminie Juchnowiec Kościelny w porównaniu do sąsiednich gmin mamy jedne z najniższych.

Stawki podatku od nieruchomości przedstawiają się następująco:

- grunty pozostałe – **0,28 zł** od 1m² powierzchni,
- grunty związane z prowadzoną działalnością gospodarczą – **0,90 zł** od 1m² powierzchni,
- budynki mieszkalne – **0,76 zł** od 1 m² powierzchni użytkowej,
- budynki związane z prowadzeniem działalności gospodarczej – **22,80 zł** od 1 m² powierzchni użytkowej,
- budynki pozostałe – **7,15 zł** od 1 m² powierzchni użytkowej,
- budowle – **2 %** wartości.

Stawki podatku od środków transportowych na 2024 rok także nie uległy zmianie, obowiązują stawki określone uchwałą Nr XII/144/2019 Rady Gminy Juchnowiec Kościelny z dnia 25 listopada 2019 r.

Wzrośnie jedynie stawka podatku leśnego o **0,935 zł** w porównaniu do 2023 r. i w roku 2024 stawka wyniesie **72,0346 zł** za 1 ha lasu. Podwyżka wynika, że wzrostu średniej ceny sprzedaży drewna.

Od roku 2024 istotną nowością w zakresie płatności podatków lokalnych na terenie Gminy Juchnowiec Kościelny będzie wprowadzenie indywidualnych numerów rachunków bankowych dla każdego Podatnika. Wpłaty będziemy dokonywać wyłącznie na wskazany na decyzji wymiarowej numer rachunku bankowego.

Opłata miesięczna za gospodarowanie odpadami komunalnymi od gospodarstwa domowego w 2024 roku nie zmieni się i pozostanie na poziomie 64 zł.

Właściciele nieruchomości zamieszkałych, zabudowanych budynkami mieszkalnymi jednorodzinnymi, którzy kompostują bioodpady, w tym odpady zielone w kompostowniku przydomowym, mogą skorzystać ze zwolnienia w wysokości 5 zł. Warunkiem jest posiadanie kompostownika i zgłoszenie go w deklaracji.

Opłatę miesięczną należy uiszczać kwartalnie tj. 3 miesiące x 64 zł na indywidualny numer konta w następujących terminach: do 10 marca, 10 czerwca, do 10 września, do 10 grudnia danego roku.

Uwzględniając jednolitą stawkę dla wszystkich gospodarstw domowych, w trosce o mieszkańców Rada Gminy dnia 17 listopada 2023 r. podjęła uchwałę w sprawie przyjęcia gminnego programu osłonowego w zakresie zmniejszenia wydatków mieszkańców Gminy Juchnowiec Kościelny z tytułu opłat za odbiór segregowanych odpadów komunalnych. **Uchwała ta zakłada wsparcie dla gospodarstw domowych jedno i dwuosobowych, które spełniają łącznie poniżej wymienione kryteria.**

Osoby samotne:

- a) samotnie zamieszkują w lokalu mieszkalnym,
- b) dysponują dochodem nieprzekraczającym 400% kryterium dochodowego ustawy o pomocy społecznej tj. 3.104,00 zł,
- c) nie korzystają z innych form pomocy uwzględniających zmniejszenie wydatków za odbiór odpadów komunalnych.

Osoby prowadzące dwuosobowe gospodarstwo domowe:

- a) osiągnęły wiek emerytalny lub uzyskały status rencisty w rozumieniu ustawy z dnia 17 grudnia 1998 r. o emeryturach i rentach z Funduszu Ubezpieczeń Społecznych,
- b) zamieszkują w lokalu mieszkalnym,
- c) dysponują dochodem, który nie przekracza 400% kryterium dochodowego ustawy o pomocy społecznej tj. 4.800,00 zł,
- d) nie korzystają z innych form pomocy uwzględniających zmniejszenie wydatków za odbiór odpadów komunalnych.

Program będzie realizowany przez Gminny Ośrodek Pomocy Społecznej w Juchnowcu Kościelnym z siedzibą w Juchnowcu Kościelnym, ul. Lipowa 10.

Wniosek o przyznanie świadczenia pieniężnego w zakresie zmniejszenia wydatków z tytułu opłat za odbiór segregowanych odpadów komunalnych będzie dostępny w 2024 r. w Gminnym Ośrodku Pomocy Społecznej oraz w Urzędzie Gminy Juchnowiec Kościelny, a także na stronie internetowej www.juchnowiec.gmina.pl

W 2024 roku firmą obsługującą Gminę w zakresie odbioru i zagospodarowania odpadów w dalszym ciągu jest Przedsiębiorstwo Usług Komunalnych Sp. z o.o. w Hajnówce. Przypominamy, że od 2021 roku **wszyscy właściciele nieruchomości mają obowiązek selektywnego zbierania odpadów**. Od 1 stycznia 2024 roku mieszkańcy domów jednorodzinnych będą mieli możliwość zbierania odpadów segregowanych tj. papieru, tworzyw sztucznych, szkła i odpadów BIO, nie tylko w workach dostarczanych przez Gminę, **ale również w pojemnikach o pojemności min. 110 l**. Zaopatrzenie nieruchomości w pojemniki leży po stronie właściciela nieruchomości.

Modernizacja świetlicy w Rostołtach



Świetlica wiejska w Rostołtach już wkrótce zyska nowy wygląd. W budynku wyremontowane zostaną trzy sale, aneks kuchenny, toalety i pomieszczenie techniczne. Ściany będą odnowione i pomalowane pastelowymi kolorami, z położonym do wysokości 1,5 m tynkiem mozaikowym. Zostanie ułożona nowa podłoga z gresu. Wymieniona zostanie stolarka drzwiowa, parapety podokienne oraz instalacja elektryczna i sanitarna. Budynek będzie ogrzewany z wykorzystaniem pompy ciepła. Do budynku świetlicy zostanie wykonana pochylnia dla osób z niepełnosprawnością wraz z nowymi dojazdami. Całość obiektu zostanie ogrodzona nowym płotem. Wartość inwestycji 590 tys. zł. Gmina pozyskała 300 tys. zł z Samorządu Województwa Podlaskiego z Funduszu Wsparcia Gmin i Powiatów. Zakończenie prac zaplanowane jest na grudzień 2023 r.

Ruszyła rozbudowa z przebudową świetlicy wiejskiej w Koplanach

W II kwartale 2023 r. podpisano umowę na przebudowę budynku świetlicy wiejskiej wraz z rozbudową o garaż OSP w Koplanach. Wykonywane prace obejmują przebudowę głównej sali świetlicy poprzez zwiększenie jej powierzchni do 136,11m², z przeznaczeniem do przebywania w niej do 70 osób. Pomieszczenie kuchenne połączone zostanie z pomieszczeniem gospodarczym i utworzy nowe, większe pomieszczenie aneksu kuchennego i szatni.

W świetlicy zostanie zainstalowana wentylacja mechaniczna. Budynek zostanie rozbudowany o pomieszczenie garażowe OSP. W miejscu starego garażu będą szatnie, toaleta i prysznic umożliwiające umycie się po akcji. Budynek będzie ogrzewany z wykorzystaniem pompy ciepła i dostosowany do potrzeb osób z niepełnosprawnością. Od strony drogi gminnej powstanie nowe ogrodzenie z bramą wjazdową i furtkami. Inwestycję gmina realizuje w ramach Rządowego Funduszu Polski Ład:



Programu Inwestycji Strategicznych z dofinansowaniem ponad 1,96 mln zł. Całkowity koszt inwestycji to 2,05 mln zł. Planowany termin zakończenia jej realizacji grudzień 2023 r.

Świetlica wiejska w Hołówkach Małych w remoncie



Roboty w budynku świetlicy wiejskiej w Hołówkach Małych ruszyły we wrześniu 2023 r. Budynek będzie docieplony i rozbudowany o dodatkowe pomieszczenie - przedsionek. Przebudowane zostaną schody zewnętrzne i wybudowana pochylnia dla osób z niepełnosprawnościami. Zamontowane zostaną nowe parapety z konglomeratu, wykonana posadzka z gresu oraz odmalowane ściany i sufit. Wymienione będą okna na poddaszu. Budynek zostanie wyposażony w nowe instalacje elektryczne i sanitarne. Powierzchnia zabudowy zwiększy się do 155,00 m². Budynek świetlicy będzie ogrzewany pompą ciepła. Zmieni się otoczenie wokół budynku. Zostanie wykonane utwardzenie podjazdów, dojazd i chodników z kostki betonowej. Od strony północno-zachodniej i południowo-zachodniej powstanie ogrodzenie. Zagospodarowanie terenu dopełni altana z grillem ogrodowym, która została wykonana w I etapie inwestycji. Inwestycja realizowana jest z budżetu gminy. Jej wartość 690 tys. zł.

Odnawialne Źródła Energii (OZE) na obiektach użyteczności publicznej

We wrześniu 2023 r. zainstalowano dwie instalacje fotowoltaiczne. Jedną na byłym budynku urzędu gminy w Juchnowcu Kościelnym przy ul. Lipowej 10, gdzie wkrótce swoją siedzibę będą miały: Zakład Gospodarki Komunalnej i Gminny Ośrodek Pomocy Społecznej oraz przy Stacji uzdatniania wody w Juchnowcu Kościelnym. Inwestycja zrealizowana została w ramach projektu partnerskiego pn. „Poprawa jakości powietrza w BOF poprzez wykorzystanie odnawialnych źródeł energii w budynkach użyteczności publicznej” dofinansowanego ze środków Unii Europejskiej w ramach Regionalnego Programu Operacyjnego Województwa Podlaskiego na lata 2014-2020. Celem projektu jest ograniczenie zanieczyszczeń powietrza poprzez montaż OZE na budynkach użyteczności publicznej w Białostockim Obszarze Funkcjonalnym (BOF). Kwota dofinansowania przekracza 175 tys. zł. Całkowita wartość projektu 262,5 tys. zł.

Mieszkańcy gminy produkują zieloną energię

W II kwartale 2023 zakończono realizację projektu pn. „Zielone granty w gminie Juchnowiec Kościelny”. Projekt polegał na udzielaniu mieszkańcom przez Gminę Juchnowiec Kościelny grantów na dostawę i montaż mikroinstalacji OZE na potrzeby zasilania ich budynków mieszkalnych. To drugi tego typu projekt w gminie. Wcześniej zrealizowano inwestycję „Odnawialne źródła energii w gminie Juchnowiec Kościelny. W wyniku realizacji obu zadań 98 mieszkańców gminy produkuje własny prąd. Łączna kwota wypłaconych grantów przekroczyła 1,42 mln zł. Projekty dofinansowano ze środków Unii Europejskiej w ramach Regionalnego Programu Operacyjnego Województwa Podlaskiego na lata 2014-2020.

Lepsza jakość i ilość wody w gminie

Gmina sukcesywnie inwestuje w rozwój systemu zaopatrzenia w wodę. Obecnie trwają prace w dwóch stacjach uzdatniania wody w gminie. W stacji uzdatniania wody w Kleosinie obsługującej miejscowości: Kleosin, Horodniany, Ignatki - Osiedle, Księżyno, Księżyno - Kolonia, Ignatki. Kolonia Koplany, Hryniewiczze, Olmonty, Izabelin będzie zmodernizowany jej budynek. Zostanie wybudowana wiata na agregat prądotwórczy, nowa studnia, komory zasuw zbiorników retencyjnych. Powstaną wewnętrzne oraz zewnętrzne instalacje i urządzenia wodociągowe, kanalizacyjne, energetyczne, sterowania i monitoringu sieci wodociągowej. Zamontowana zostanie instalacja fotowoltaiczna oraz wykonane zagospodarowanie terenu ujęcia wody i stacji uzdatniania wody. Koszt całości inwestycji to kwota 9,94 mln zł. Gmina pozyskała na inwestycję ponad 9,44 mln zł z Rządowego Funduszu Polski Ład: Programu Inwestycji Strategicznych i realizuje projekt pn. „Modernizacja ujęcia i stacji uzdatniania wody w Kleosinie”.

Po wykonaniu modernizacji, mającej na celu zmianę technologii uzdatniania wody oraz zwiększenie jej wydajności z poziomu 120 m³/h do 160 m³/h, stacja pracować będzie w trybie automatycznym tzn. bezobsługowo.

W stacji uzdatniania wody w Ignatkach - Osiedlu zostanie przebudowany jej budynek. Powstaną dwa nadziemne zbiorniki wody uzdatnionej o poj. 100 m³ każdy wraz z komorą zasuw i nowa studnia. Wykonane będą technologiczne instalacje i urządzenia wodociągowe, kanalizacyjne, energetyczne sieci wodociągowej i wolnostojąca instalacja fotowoltaiczna.

Wartość inwestycji prawie 3,8 mln zł. Inwestycja realizowana jest z dofinansowaniem w ramach projektu pn. „Przebudowa stacji uzdatniania wody w Ignatkach-Osiedlu wraz z budową ujęcia wody, budową zbiornika retencyjnego w Kleosinie i rozbudową kanalizacji sanitarnej w Olmontach, gmina Juchnowiec Kościelny” w ramach Programu Rozwoju Obszarów Wiejskich na lata 2014-2020. Projekt otrzymał dofinansowanie w kwocie prawie 3,1 mln zł.

Po przebudowie obiekt nadal będzie służyć do produkcji, magazynowania i dystrybucji wody służącej dla zbiorowego zaopatrzenia w wodę. Wydajność układu uzdatniania wody będzie na poziomie 25 m³/h przy założeniu 22 godzinnej pracy ujęcia. Stacja pracować będzie w trybie automatycznym tzn. bezobsługowo.

Zamelduj się w swojej gminie lub wpisz się do rejestru wyborców, nie zwlekaj

Chcesz głosować w miejscu swojego stałego zamieszkania? Nie masz tu meldunku? Złóż wniosek o wpisanie do rejestru wyborców. Ostatnie wybory parlamentarne pokazały, że nie wszyscy mieszkańcy mogli oddać swój głos. Obecnie w Gminie Juchnowiec Kościelny zameldowanych na pobyt stały jest niemal 17 tys. osób. Jednak faktyczna liczba mieszkańców gminy wg. danych GUS to 18,2 tys. osób (dane ze spisu ludności).

W celu ułatwienia Państwu uzyskania wpisu na listę wyborców wskazujemy na możliwe do podjęcia kroki prawne i administracyjne:

Najprostszym sposobem dostępnym dla każdej osoby zamieszkującej naszą gminę jest zameldowanie się na pobyt stały. **Każda osoba ujęta w ewidencji ludności jest z urzędu wpisywana do Centralnego Rejestru Wyborców.** Oznacza to, że po uzyskaniu meldunku nie będą musieli Państwo dokonywać jakichkolwiek innych czynności, czy składać dodatkowych wniosków.

Zdajemy sobie sprawę z panującego przekonania o braku obowiązku meldunkowego, jednakże pragniemy wyjaśnić, że **obowiązek meldunkowy nie został zniesiony, a jedynie nie są przewidziane żadne kary za brak meldunku.** Oznacza to, że żaden organ nie może Państwa zmusić do zameldowania się, jednakże brak meldunku pozbawia Państwa pewnych przywilejów z tym związanych - jednym z nich jest wpis na listę wyborców „z urzędu”.

Mając to na uwadze zachęcamy do zameldowania się na pobyt stały na terenie naszej gminy, wpis w ewidencji ludności pozwoli urzędowi gminy uzyskać informację o Państwa przynależności do danego obwodu głosowania i zapewni bezproblemowy proces głosowania w przyszłych wyborach.

Warto pamiętać, że:

- **zameldowanie osoby na pobyt czasowy nie pozwala na jej wpisanie z urzędu do Centralnego Rejestru Wyborców.**

Jednocześnie, gdybyście Państwo z jakiejś przyczyny nie mogli pomimo wskazanego w art. 24 ust. ustawy o ewidencji ludności, wykonać obowiązku meldunkowego wskazujemy także alternatywną metodę zapisania się na listę wyborców.

Zgodnie z art. 19 § 3 ustawy z dnia 5 stycznia 2011 r. - Kodeks wyborczy (t.j. Dz. U. z 2023 r. poz. 2408) mogą Państwo złożyć we właściwym ze względu na miejsce zamieszkania w urzędzie gminy wniosek o ujęcie w stałym obwodzie głosowania. Pozytywne rozpatrzenie takiego wniosku i uzyskanie decyzji o ujęciu w stałym obwodzie głosowania skutkować będzie wpisaniem wnioskodawcy na listę wyborców. Jednakże zaznaczyć należy, że w ramach takiego postępowania urząd gminy zobowiązany został do sprawdzenia, czy istotnie wnioskodawca spełnia przesłanki do uzyskania tej decyzji, w tym także sprawdzenia, czy spełnia warunki stałego zamieszkania. Urzędnik poprosi o okazanie dodatkowego dokumentu, który potwierdzi, że wnioskodawca mieszka w gminie. Taki dokument to na przykład rachunek za prąd, na którym są jego dane, opłata za gospodarowanie odpadami komunalnymi, umowa najmu mieszkania itp. W przypadku stwierdzenia że nie zostały spełnione przesłanki, urząd gminy zmuszony będzie do odmowy ujęcia wnioskodawcy w stałym obwodzie głosowania.

Warto pamiętać, że:

- **w przypadku wpisania w tej postaci na listę wyborców późniejszy meldunek w innej gminie automatycznie przeniesie wnioskodawcę do tamtejszego stałego obwodu głosowania.**

Skorzystanie z wyżej opisanych możliwości usprawni proces udziału w wyborach i pozwoli Państwu na udział w głosowaniu.

Zachęcamy do złożenia odpowiednich dokumentów i zapraszamy do Urzędu Gminy Juchnowiec Kościelny w celu załatwienia tych spraw.

Już można zastrzec numer PESEL. Po co to robić?

Chcesz mieć pewność, że nikt nie wykorzysta Twojego numeru Pesel bez Twojej wiedzy?

Od 17 listopada 2023 roku można zastrzec numer Pesel przez Internet na portalu obywatel.gov.pl lub w dowolnym urzędzie gminy. Należy jednak pamiętać, że to działanie realne skutki przyniesie 1 czerwca 2024 roku. Od tej daty banki będą miały obowiązek sprawdzania, czy numer Pesel jest

zastrzeżony przy zawieraniu np. umowy kredytu lub pożyczki. Zastrzeżenie numeru PESEL to jest nasza dobrowolna możliwość. Jest to usługa, która ustrzeże nas przed skutkami wejścia w posiadanie naszych danych osobowych przez osoby trzecie np. w sytuacji, gdy zgubimy dowód osobisty. Wówczas nikt nie weźmie na Ciebie kredytu ani nie kupi sprzętu na raty.

Dbamy o osoby z niepełnosprawnościami

Nowy budynek Urzędu Gminy Juchnowiec Kościelny znajdujący się przy ul. Jaśminowej 19 jest dostosowany do potrzeb osób z niepełnosprawnościami. Było to możliwe dzięki projektowi pt. „Dostępny samorząd-granty”. Na podstawie umowy podpisanej przez Gminę Juchnowiec Kościelny w listopadzie 2022 r. z Państwowym Funduszem Rehabilitacji Osób Niepełnosprawnych o powierzenie grantu w ramach Programu Operacyjnego Wiedza Edukacja Rozwój, gmina otrzymała środki finansowe w kwocie prawie 100 tys. zł. Pozwoliło to na dokonanie wielu korzystnych rozwiązań dla osób ze szczególnymi potrzebami.

W zakresie dostępności architektonicznej zostały zamontowane ścieżki prowadzące i pola uwagi wewnątrz nowego budynku, utworzone miejsca do spoczynku - ławki w pobliżu wejścia do budynku oraz zamontowano system przywoływania pomocy - dzwonek przy drzwiach wejściowych. Szczególną uwagę zwrócono na komunikację i informację. Zakupiono tabliczki brajlowskie na drzwi, nakładki brajlowskie na poręcz schodów. Na każdym piętrze budynku zamontowano plany tyflograficzne, zawierające uproszczone mapy miejsc tworzone w formie dotykowej dla osób niewidomych i słabowidzących. Ponadto zakupiono urządzenia lektorskie, przenośne powiększalniki elektroniczne i pętle indukcyjne

wspomagające słuch u osób niedosłyszących lub słabosłyszących. Osoby ze szczególnymi potrzebami, zainteresowane wymienionym sprzętem, powinny zasięgać informacji w biurze podawczym (parter) celem ich wykorzystania podczas załatwiania spraw w urzędzie gminy.

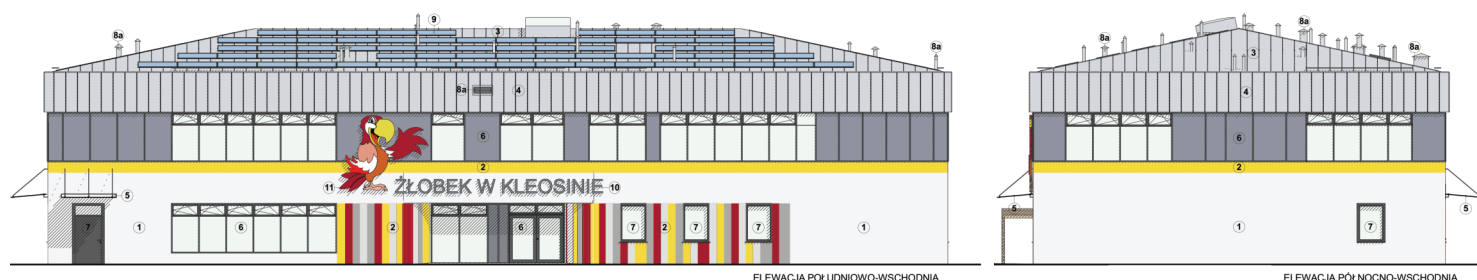
Kolejnym działaniem na rzecz mieszkańców gminy z niepełnosprawnościami jest zakup nowego samochodu. W II kwartale 2024 r. planowana jest dostawa nowego samochodu osobowego – mikrobusa, przystosowanego do przewozu osób z niepełnosprawnością, w tym co najmniej dwoma miejscami dostosowanymi do przewozu osób poruszających się na wózkach. Wójt Krzysztof Marcinowicz podpisał umowę o dofinansowanie projektu pt. „Poprawa dostępności transportowej w Gminie Juchnowiec Kościelny poprzez zakup samochodu do przewozu osób z niepełnosprawnościami” w ramach „Programu wyrównywania różnic między regionami III” w obszarze D z PFRON. Celem projektu jest zmniejszenie barier transportowych w Gminie Juchnowiec Kościelny spowodowanych zbyt małą dostępnością pojazdów przystosowanych do przewozu osób z niepełnosprawnościami. Kwota dofinansowania wyniesie 135 tys. zł, Wartość całkowita projektu to 234 tys. zł.



Coraz bliżej do budowy gminnego żłobka

Gmina posiada już projekt żłobka samorządowego. We wrześniu 2023 r. wójt Krzysztof Marcinowicz podpisał umowę o dofinansowanie realizacji projektu pt. „Budowa żłobka w Kleosinie” realizowanego w ramach Programu rozwoju instytucji opieki nad dziećmi w wieku do lat 3 „MALUCH+” 2022-2029. Przyznano dofinansowanie na inwestycję ze środków

Krajowego Planu Odbudowy oraz środków z budżetu państwa w kwocie ponad 4,37 mln, a drugie tyle dołoży gmina z budżetu. Powstanie 96 miejsc opieki w żłobku. Obecnie trwają prace związane z ogłoszeniem postępowania na wybór wykonawcy obiektu, a budowa rozpocznie się w 2024 r. Lokalizacja żłobka obok boiska „Orlik” w Kleosinie.



Bezpieczniej w drodze do przedszkola i szkoły

W pierwszej połowie 2024 r. w Kleosinie powstaną dwa wyniesione przejścia dla pieszych przy ul. Ojca Janusza Walerowskiego. Wyniesione, doświetlone przejścia dla pieszych powstaną w obrębie przedszkola oraz szkoły. Poprawi się bezpieczeństwo dzieci i uczniów podczas przejścia przez ulicę w drodze do szkoły, przedszkola. Na obie inwestycje: pn. „Przebu-

dowa przejścia dla pieszych przy przedszkolu w Kleosinie” oraz „Przebudowa przejścia dla pieszych przy Zespole Szkół w Kleosinie” pozyskano dofinansowanie są ze środków Rządowego Funduszu Rozwoju Dróg o wartości 240 tys. zł. Wartość całości prac 300 tys. zł.

Zbudujemy nowe boisko przy Zespole Szkół w Kleosinie

Mamy to! Przy Zespole Szkół w Kleosinie powstanie nowoczesne boisko o powierzchni pola gry do 800 m² wraz z zadaszeniem, zapleczem sanitarno-szatniowym, a także sceną i mobilną strzelnicą laserową. Dzięki temu dzieci i młodzież zyskają fantastyczne warunki do uprawiania sportu przez cały rok niezależnie od warunków pogodowych. Nasz projekt okazał się na tyle dobry, że otrzymaliśmy na jego realizację dofinansowanie z Ministerstwa Sportu i Turystyki w wysokości 2,8 mln zł. Zgodnie z planem budowa rozpocznie się już w 2024 r. Dofinansowanie pochodzi z programu

„Program Olimpia – Program budowy przyszkolnych hal sportowych na 100-lecie pierwszych występów reprezentacji Polski na Igrzyskach Olimpijskich”. Jego celem jest poprawa dostępu do nowoczesnej przyszkolnej infrastruktury sportowej dzieciom i młodzieży. Jednocześnie umożliwi młodzieży rozwój w dziedzinie sportu oraz aktywność fizyczną osób z pozostałych grup społecznych. Obecnie w Zespole Szkół w Kleosinie liczba zajęć obowiązkowych z wychowania fizycznego w klasach IV-VIII wynosi 164 godzin tygodniowo.

Nowe oświetlenie na ulicach i drogach

W dziewięciu miejscowościach w gminie realizowana jest budowa oświetlenia ulicznego. Nowe oświetlenie powstaje na terenie Kolonii Koplany, Hryniewicz, Ignatek, Solniczek, Brończan, Lewickich, Koplany, Janowiczach - Kolonia i Horodnian. Linia kablowa oświetlenia zostanie położona na długości 5 km. Na 146 nowych słupach oświetleniowych zawieszane

będą oprawy oświetleniowe typu LED. Dodatkowo wstawionych zostanie cztery szafki oświetleniowe. Prace budowlane powinny zakończyć się w grudniu 2023 r. Z budżetu gminy przeznaczono na ten cel ponad 1,5 mln. zł. Inwestycja poprawi komfort życia mieszkańców. Wpłynie też pozytywnie na bezpieczeństwo pieszych, rowerzystów i kierowców.



Turystycznie i rekreacyjnie w Ignatkach - Osiedlu

W ramach projektu "Centrum Rekreacyjne w Ignatkach Osiedlu" została zamontowana siłownia zewnętrzna dla seniorów i dzieci oraz rampa do wsiadania na konie. Jest ona niezbędna do prowadzenia indywidualnych i zorganizowanych zajęć rekreacyjno-rehabilitacyjnych mieszkańcom i turystom. Kwota dofinansowania to ponad 73 tys. zł. z programu unijnego „LEADER”.

Ignatki - Osiedle to miejscowość postrzegana jako miejsce sportów konnych i hipoterapii. Z pewnością to zasługa klubu jeździeckiego, chyba najstarszego w regionie. Obecnie projekt gminy dokłada swoją

cegielkę i powstaje nowa infrastruktura na potrzeby sportów konnych i hipoterapii. Będą nowe trybuny sportowe, lonżownik, punkt sędziowski, budynek gospodarczy, ogrodzenie i instalacja oświetleniowa terenu.

- *Wychodzimy naprzeciw potrzebom mieszkańców Ignatek-Osiedla, którzy zyskają miejsce spotkań i rekreacji - mówi Krzysztof Marcinowicz, wójt - Po zakończeniu projektu z niecierpliwością będziemy czekać na zawody zorganizowane przez klub sportowy z wykorzystaniem gminnej infrastruktury.*



DOTACJE Z BUDŻETU GMINY

Z budżetu gminy można uzyskać dotację na budowę przydomowej oczyszczalni ścieków, budowę przyłączy do sieci kanalizacji sanitarnej oraz na usuwanie wyrobów budowlanych zawierających azbest z terenów nieruchomości położonych w granicach administracyjnych gminy.

Niniejsza informacja ma zachęcić Państwa do składania wniosków o dotację i wskazać istotne kwestie. Nie zawiera pełnego kompletu informacji. Po szczegóły odsyłamy na stronę internetową urzędu: www.juchnowiec.gmina.pl/index.php/homepage/ochrona-srodowiska

O dotację na budowę przydomowej oczyszczalni ścieków mogą ubiegać się w szczególności: osoby fizyczne (będące współwłaścicielami, użytkownikami wieczystymi nieruchomości), wspólnoty mieszkaniowe i osoby prawne. Mogą również o nią się starać gminne i powiatowe osoby prawne, wytwarzające ścieki bytowo - gospodarcze pochodzące z gospodarstwa domowego. Dotacja dotyczy jedynie nieruchomości z istniejącą zabudową mieszkaniową. W przypadku wyposażenia nieruchomości w bezodpływowy zbiornik na nieczystości ciekłe, warunkiem otrzymania dotacji jest jego likwidacja. Dofinansowanie udzielane jest w formie dotacji na podstawie złożonego kompletnego wniosku do czasu wyczerpania środków finansowych przeznaczonych w planie wydatków w budżecie gminy na dany rok budżetowy, wg. kolejności zgłoszeń.

Dotacja stanowi 75% udokumentowanych poniesionych kosztów brutto, ale nie więcej niż 6.000,00 zł. Termin składania wniosków: 01 stycznia - 31 maja cyklicznie co roku.

Szczegółowe zasady przyznawania dotacji określa Regulamin stanowiący załącznik do Uchwały Rady Gminy Juchnowiec Kościelny nr XIII/75/2015 z dnia 27 października 2015 r. w sprawie określenia zasad udzielania z budżetu gminy dotacji na dofinansowanie budowy przydomowych oczyszczalni ścieków na terenie Gminy Juchnowiec Kościelny, zmienioną uchwałą Nr XXXIII/304/2017 z dnia 11 grudnia 2017 r. oraz uchwałą Nr XXXVII/352/2018 z dnia 25 kwietnia 2018 r.

Do uzyskania dotacji na budowę przyłączy do sieci kanalizacji sanitarnej uprawnione są osoby fizyczne - mieszkańcy gminy, posiadający tytuł prawny, z którego wynika prawo do dysponowania zamieszkałych budynków mieszkalnych na terenie gminy Juchnowiec Kościelny. Dotacja nie będzie udzielana na nieruchomości wykorzystywane do prowadzenia działalności

gospodarczej. Dotacja nie będzie przyznawana na budowę przyłącza kanalizacji sanitarnej, które zostało wykonane przed pozytywnym rozpatrzeniem wniosku i podpisaniem umowy o udzielenie dotacji. Wnioski będą rozpatrywane według kolejności ich składania do wyczerpania środków finansowych przeznaczonych na ten cel w uchwale budżetowej na dany rok budżetowy.

Dotacja stanowi 50% udokumentowanych poniesionych kosztów na budowę przyłącza kanalizacyjnego, ale nie więcej niż 6.000,00 zł.

Należy pamiętać, iż rozliczenie dotacji musi nastąpić w roku, w którym został złożony wniosek.

Szczegółowe informacje dostępne są w Regulaminie stanowiącym załącznik do Uchwały Rady Gminy Juchnowiec Kościelny Nr XIII/384/2018 z dnia 27 sierpnia 2018 r. w sprawie ustalenia zasad udzielania dotacji celowej ze środków budżetu gminy Juchnowiec Kościelny na dofinansowanie kosztów budowy przyłączy do sieci kanalizacji sanitarnej.

Na usuwanie wyrobów budowlanych zawierających azbest z terenów nieruchomości położonych w granicach administracyjnych gminy dotacje są udzielane tylko na transport i unieszkodliwienie azbestu. Dotacja nie obejmuje kosztów związanych z demontażem wyrobów azbestowych oraz zakupem i wykonaniem nowego pokrycia dachowego.

Nabór wniosków trwa cały rok. Jednak może być on ograniczony czasowo w sytuacji, w której gmina będzie składała wniosek do Wojewódzkiego Funduszu Ochrony Środowiska i Gospodarki Wodnej w Białymstoku o uzyskanie dotacji. Realizacja zadania uzależniona jest od posiadanych środków w budżecie gminy. W celu uzyskania dotacji wnioskodawca (właściciel, współwłaściciel lub użytkownik wieczysty nieruchomości) powinien złożyć wniosek wraz z załącznikami.

Szczegółowe informacje, w tym wymagania dotyczące wniosku, zawarte są w Regulaminie stanowiącym załącznik do Uchwały Rady Gminy Juchnowiec Kościelny Nr XXXIV/393/2014 z dnia 13 marca 2014 r. w sprawie przyjęcia "Regulaminu dofinansowania zadania polegającego na usunięciu wyrobów zawierających azbest z terenu gminy Juchnowiec Kościelny".

Wspólnie z powiatem budujemy kluczowe drogi

Gmina Juchnowiec Kościelny współpracuje z Powiatem Białostockim w zakresie poprawy stanu dróg. Są to drogi, które mają status dróg powiatowych. Wszystkie obowiązki związane z ich przebudową, modernizacją, remontami czy utrzymaniem należy do Powiatu Białostockiego.

Z uwagi na znaczenie tych dróg gmina udziela pomocy finansowej Powiatowi Białostockiemu. W 2023 roku gmina w budżecie zabezpieczyła środki finansowe w kwocie prawie 7,44 mln zł na przebudowę dróg powiatowych i opracowanie dokumentacji projektowej.

Finansowa pomoc gminy została przeznaczona na przebudowę dróg powiatowych: Nr 2111B w Księżynie, Nr 1484B w Wojszkach, Nr 1483B Hryniewicze - Juchnowiec Kościelny, Nr 1498B w Szerenosach.

Gmina również wnosi swój wkład pieniężny na opracowanie dokumentacji projektowej na: przebudowę z rozbudową drogi powiatowej N 1494B, na odcinku Juchnowiec Kościelny - Rumejki - Niewodnica Nargilewska, przebudowę z rozbudową

drogi powiatowej Nr 1497B, na odcinku Kolonia Koplany - Brończany - Stacja Lewickie, rozbudowę drogi powiatowej Nr 1498B na odcinku Juchnowiec Kościelny - Szerenosy.

Wspiera inicjatywy dotyczące opracowania dokumentacji na budowę ścieżki rowerowej Wólka - Biele oraz drogi rowerowej w ciągu drogi powiatowej Nr 1483B na odcinku Biele - Złotniki.

Dzięki zaangażowaniu gminy została wykonana przebudowa drogi w Księżynie - ul. Mazowiecka. Przebudowa kosztowała ponad 8,8 mln zł. Wkład Gminy Juchnowiec Kościelny to 2,33 mln zł. Powstało 1,5 km nowej nawierzchni ulicy, 2,2 km chodnika, 1,4 km ścieżki rowerowej i nowe skrzyżownia, parkingi i podjazdy.

Z udziałem finansowym gminy Juchnowiec Kościelny w kwocie 2,37 mln zakończyła się przebudowa drogi powiatowej w miejscowości Wojszki. Wartość inwestycji to 7,1 mln zł. W ramach inwestycji wykonano ok. 2,8 km chodników i 1,4 km nowej nawierzchni bitumicznej ulicy.

Kolejne pieniądze na gminne inwestycje

Ze środków Rządowego Funduszu Rozwoju Dróg gmina otrzymała dofinansowanie na remont ul. Szkolnej w Juchnowcu Górnym i drogi w Wólce. Kwota dofinansowania przekracza 780 tys. zł. Po remoncie obie drogi będą miały nową nawierzchnię. Ponadto przy ulicy Szkolnej wyremontowane zostaną ciągi piesze i miejsca postojowe. Wykonana inwestycja usprawni dojazd do szkoły i przedszkola w Juchnowcu Górnym oraz zwiększy bezpieczeństwo poruszania się pieszych. W Wólce przewidziana do remontu droga przebiega przez teren zabudowy mieszkaniowej. Przewidywany termin wykonania obu remontów 2024 r.

Z tego samego Rządowego Funduszu Rozwoju Dróg, gmina otrzymała dofinansowanie w wysokości 1,4 mln zł na inwestycję pn. „Budowa drogi nr 106845B łączącej ulicę Norwida w Kleosinie z drogą

powiatową nr 1549B w Horodnianach”. W ramach zadania zaplanowano budowę drogi wraz z budową oświetlenia kablowego, kanalizacji deszczowej. Obecnie trwają prace związane z ogłoszeniem postępowania na wybór wykonawcy, a budowa rozpocznie się w 2024 r.

Z Rządowego Funduszu Polski Ład: Programu Inwestycji Strategicznych w gminie będzie realizowany projekt pn. „Budowa sieci kanalizacji sanitarnej i rozbudowa sieci wodociągowej we wsi Lewickie i Lewickie - Kolonia”. Gmina otrzymała promesę tj. przyrzeczenie, że otrzyma dofinansowanie w kwocie prawie 8 mln zł. Planowane jest ogłoszenie postępowania na wybór wykonawcy budowy sieci sanitarnej i wodociągowej w Lewickich i Lewickich – Kolonii.

Juchnowiec Kościelny i Lewickie - Stacja będą miały nowy Miejscowy Plan Zagospodarowania Przestrzennego

Mieszkańcy Juchnowca Kościelnego i Lewickie - Stacja już niedługo będą mogli cieszyć się nowym planem zagospodarowania przestrzennego. **W urzędzie gminy wyłożono do publicznego wglądu**, propozycję planu zagospodarowania przestrzennego (obszar planistyczny Juchnowiec Kościelny Południe i obszar planistyczny Juchnowiec Kościelny Północ) wraz z prognozą oddziaływania na środowisko.

Każdy może zapoznać się z dokumentacją do 21 grudnia 2023 roku. Projekt planu miejscowego obejmuje obszar wyznaczony w **obrębie geodezyjnym Juchnowiec Kościelny**, w skład którego wchodzi **miejsowości Juchnowiec Kościelny i Lewickie Stacja**. Składa się on z dwóch części: tekstu oraz rysunku.

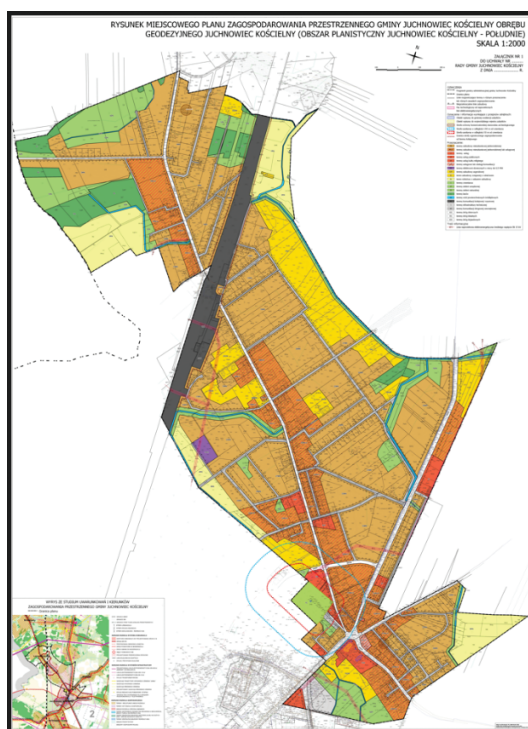
Z planami można zapoznać się w **siedzibie Urzędu Gminy Juchnowiec Kościelny, ul. Jaśminowa 19, 16-061 Juchnowiec Kościelny (pok. 221) w godzinach pracy urzędu tj. godz. 9.00 - 17.00 (poniedziałek) oraz 7.30 - 15.30 (wtorek - piątek) oraz na stronie Biuletynu Informacji Publicznej Urzędu: <https://bip.juchnowiec.gmina.pl>**

Plan Zagospodarowania Przestrzennego to bardzo ważny, wręcz podstawowy dokument jeżeli chodzi o możliwość ustalenia, w jaki sposób mogą być m.in. zlokalizowane i przebudowywane budynki, ulice, tworzona sieć infrastruktury, jak mogą zostać urządzone tereny zieleni i inne miejsca użyteczności publicznej – mówi Krzysztof Marcinowicz, wójt Gminy Juchnowiec Kościelny - Dlatego bardzo zależy nam na uzyskaniu opinii mieszkańców Juchnowca Kościelnego i Lewickich - Stacja dotyczących planu. Głos mieszkańców jest dla nas ważny. Wspólnie tworzymy otaczającą nas przestrzeń tak, żeby była przyjazna i funkcjonalna. Serdecznie zapraszam wszystkich mieszkańców do zapoznania się z projektem i czynny udział w dyskusji nad planem.

Procedura uchwalania Miejscowego Planu Zagospodarowania Przestrzennego przewiduje także dyskusję publiczną nad planem. Została ona zaplanowana w dniu **14 grudnia 2023 r. (czwartek) o godz. 12.00** w siedzibie Urzędu Gminy Juchnowiec Kościelny, ul. Jaśminowa 19, 16-061 Juchnowiec Kościelny (w sali konferencyjnej na parterze budynku). W dyskusji może wziąć udział każdy zainteresowany treścią planów.

Uwagi do planu mogą być wnoszone w dniach od 22 grudnia 2023 r. do 12 stycznia 2024 r. z podaniem imienia i nazwiska lub nazwy jednostki organizacyjnej i adresu.

Jednocześnie gmina przystąpiła do sporządzenie kolejnego planu miejscowego. Projekt dotyczy obrębu Juchnowiec Dolny obejmującego miejscowości Juchnowiec Dolny i Juchnowiec Górny, który został uzgodniony z odpowiednimi organami. Z uwagi na modernizację ewidencji gruntów i budynków obrębu Juchnowiec Dolny wykonywaną przez powiat białostocki, projekt planu nie może być wyłożony do publicznego wglądu. Dalsze prace nad planem zostaną wznowione po aktualizacji map geodezyjnych.



Co i gdzie można załatwić w nowym budynku Urzędu Gminy Juchnowiec Kościelny

PARTER

TELEFON	CO MOŻNA ZAŁATWIĆ	NR POKOJU
85 68 69 201 85 68 69 200	BIURO PODAWCZE	
85 68 69 202	EWIDENCJA LUDNOŚCI	102
85 68 69 203 697 011 127	URZĄD STANU CYWILNEGO	103
85 68 69 204 697 011 593	OBSŁUGA RADY GMINY I SOŁECTW, WSPÓŁPRACA Z ORGANIZACJAMI POZARZĄDOWYMI, SPORT, OCHRONA ZDROWIA, PROMOCJA, ULGI DLA RODZIN WIELODZIETNYCH	105
85 68 69 205 697 011 603	KADRY, PROWADZENIE SPRAW Z ZAKRESU OŚWIATY, ARCHIWUM ZAKŁADOWE	106

I PIĘTRO

TELEFON	CO MOŻNA ZAŁATWIĆ	NR POKOJU
85 68 69 206 85 68 69 207 697 011 627	INWESTYCJE	201-202
85 68 69 209	KONSERWACJA OŚWIETLENIA ULICZNEGO, GMINNE OBIEKTY SPORTOWE, OPIEKA NAD BEZDOMNYMI ZWIERZĘTAMI	204
85 68 69 210 697 011 803	POZYSKIWANIE ŚRODKÓW ZEWNĘTRZNYCH, PROJEKTY WSPÓLFINANSOWANE ZE ŚRODKÓW UE	205
85 68 69 211 697 011 607	GMINNA KOMUNIKACJA PUBLICZNA, DOWÓZ UCZNIÓW DO SZKÓŁ, WYDAWANIE LICENCJI TAXI, WYNAJEM LOKALI UŻYTKOWYCH I MIESZKALNYCH	206
85 68 69 212	UTRZYMANIE DRÓG GMINNYCH, ZAJĘCIE PASA DROGOWEGO, PROJEKTY ORGANIZACJI RUCHU	207
85 68 69 213	OCHOTNICZE STRAŻE POŻARNE	208
85 68 69 214	OBRONA CYWILNA	209
85 68 69 217	GOSPODARKA NIERUCHOMOŚCIAMI, OPŁATY ADIACENCKIE	218
85 68 69 218 697 011 608	PODZIAŁY NIERUCHOMOŚCI, NUMERACJA BUDYNKÓW, WYCINKA DRZEW	219
85 68 69 219 697 011 609	OCHRONA ŚRODOWISKA, NIECZYSTOŚCI CIEKŁE, ODPADY	220
85 68 69 220	DECYZJE O WARUNKACH ZABUDOWY MIEJSCOWE PLANY ZAGOSPODAROWANIA PRZESTRZENNEGO	221
85 68 69 221	DECYZJE O WARUNKACH ZABUDOWY I USTALENIU INWESTYCJI CELU PUBLICZNEGO, ZAŚWIADCZENIA O PRZEZNACZENIU DZIAŁEK	222
85 68 69 222	ANALIZY URBANISTYCZNO-ARCHITEKTONICZNE	223

II PIĘTRO

TELEFON	CO MOŻNA ZAŁATWIĆ	NR POKOJU
85 68 69 223 697 011 595	WYMIAR PODATKÓW, DEKLARACJE, INFORMACJE PODATKOWE, DEKLARACJE NA ODBIÓR ODPADÓW, AKCYZA	301
85 68 69 224 697 011 154	KSIĘGOWOŚĆ PODATKOWA, PODATEK OD ŚRODKÓW TRANSPORTU	302
85 68 69 225	DZIAŁALNOŚĆ GOSPODARCZA, KSIĘGOWOŚĆ OPŁAT ZA GOSPODAROWANIE ODPADAMI KOMUNALNYMI, ZEZWOLENIA NA SPRZEDAŻ ALKOHOLU	303
85 68 69 226	KSIĘGOWOŚĆ BUDŻETOWA	304-305
85 68 69 230 697 011 055	OBSŁUGA PŁACOWA I KSIĘGOWA JEDNOSTEK ORGANIZACYJNYCH GMINY	306-308
85 68 69 234	SKARBNIK GMINY	318
85 68 69 235	SEKRETARZ GMINY	320
85 68 69 236	ZASTĘPCA WÓJTA	321
85 68 69 200	WÓJT GMINY	322

GODZINY PRACY

Urząd Gminy pracuje codziennie od poniedziałku do piątku w godzinach:

poniedziałek od 9.00 do 17.00

wtorek - piątek od 7.30 do 15.30

PRZEWODNICZĄCY RADY

przyjmuje interesantów w poniedziałki w godz. 15.30 - 17.30

Aby umówić spotkanie należy zadzwonić pod nr tel. 85 68 69 204

WÓJT GMINY

przyjmuje interesantów w każdy wtorek w godz. 9.00 - 16.30

Aby umówić spotkanie należy skontaktować się

z sekretariatem pod nr tel. 85 68 69 200

www.juchnowiec.gmina.pl

WYDAWNICTWO BEZPŁATNE

Wydawca: Urząd Gminy Juchnowiec Kościelny
Adres: ul. Jaśminowa 19, 16-061 Juchnowiec Kościelny
tel. 85 68 69 200; fax. 85 68 69 239; e-mail: sekretariat@juchnowiec.gmina.pl